

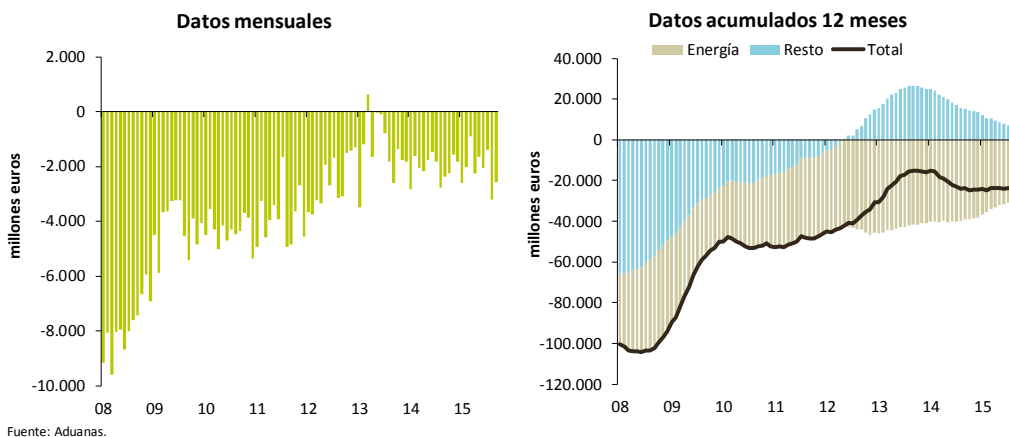
España: comercio exterior (sep-15)

El freno de las exportaciones explica el deterioro del saldo exterior

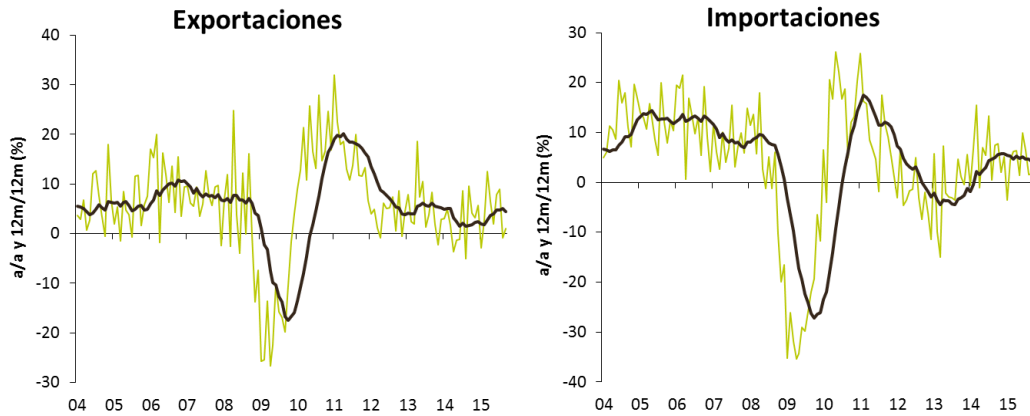
- *El déficit comercial acumula dos meses de deterioro, algo que no sucedía desde el verano de 2014: en septiembre aumentó un 8,3% interanual hasta 2.571 millones de euros. Como ya ocurrió en agosto, esto fue resultado del peor comportamiento de las exportaciones (+1,1% vs +1,8% en el caso de las importaciones). Además, en términos acumulados de 12 meses, el déficit alcanza máximos desde febrero (24.259 millones).*
- *No obstante, en términos reales, una vez corregido el efecto de los precios, las exportaciones crecen un 3,7% y las importaciones un 6,2%.*
- *Por componentes, la prolongada e intensa corrección del déficit energético está siendo más que compensada por el empeoramiento del saldo no energético, que en septiembre registró déficit por segundo mes consecutivo: es la primera vez que esto sucede desde finales de 2011. En este sentido, contrasta el deterioro de los déficits de bienes de equipo y de consumo, al hilo del empuje de la inversión y el gasto de las familias, con la mejora de los superávits de automóvil y alimentación.*
- *Por el lado de las exportaciones, frente al tirón de los destinos comunitarios (+5,9%), los del resto del mundo retroceden (-7,9%). Por productos, el desplome de las ventas energéticas (-41,8%, la mayor caída en seis años), sobre todo a Portugal e Italia, fue compensado por el leve repunte de las exportaciones no energéticas (+5,1%), especialmente de automóvil (+22,6%) a Reino Unido y Alemania.*
- *Por lo que respecta a las importaciones, las energéticas siguen cayendo con fuerza (-35,2%), sobre todo las de Rusia y Arabia Saudí, mientras que las no energéticas mantienen un tono positivo, aunque desacelerado (+10,6%): destacan, fundamentalmente, las de bienes de equipo procedentes de Alemania.*

- Por segundo mes consecutivo, el déficit comercial aumentó en septiembre, un 8,3% interanual hasta 2.571 millones de euros, como resultado del mayor dinamismo de las importaciones (+1,8% vs +1,1% las exportaciones). De este modo, se confirma la intensa ralentización de los intercambios comerciales en el 3T15, tanto de las exportaciones (+3,4% vs +5,4% anterior) como, sobre todo, de las importaciones (+3,3% vs +5,8%).

Saldo comercial



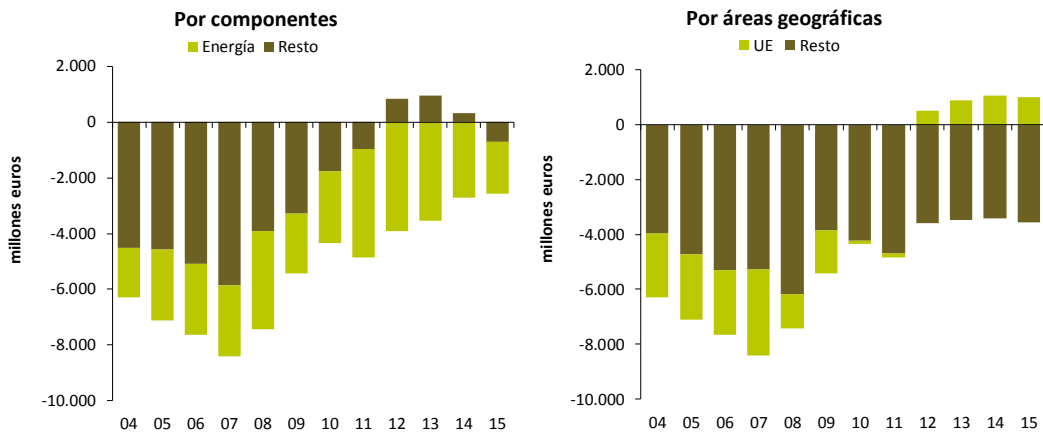
- En los últimos 12 meses el déficit acumulado asciende a 24.259 millones de euros, el más elevado desde febrero; en términos de PIB es similar al del cierre de 2014 (2,3%).



Fuente: Aduanas.

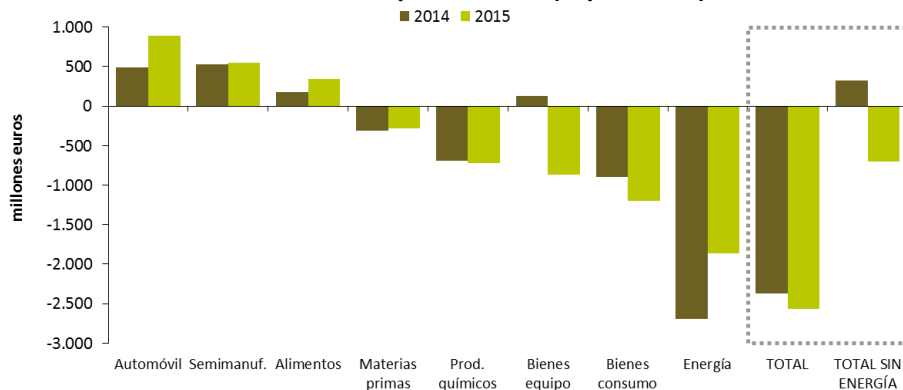
- Por **componentes**, se prolonga la fuerte corrección del déficit energético: se redujo un 30,8% interanual, la mayor caída en seis meses, hasta 1.867 millones de euros, el mejor dato en un mes de septiembre desde 2004. Por el contrario, la balanza no energética registró el primer déficit en dicho mes en cuatro años (-704 millones vs +323 millones en sep-14).

Saldo comercial (septiembre)



Fuente: Aduanas.

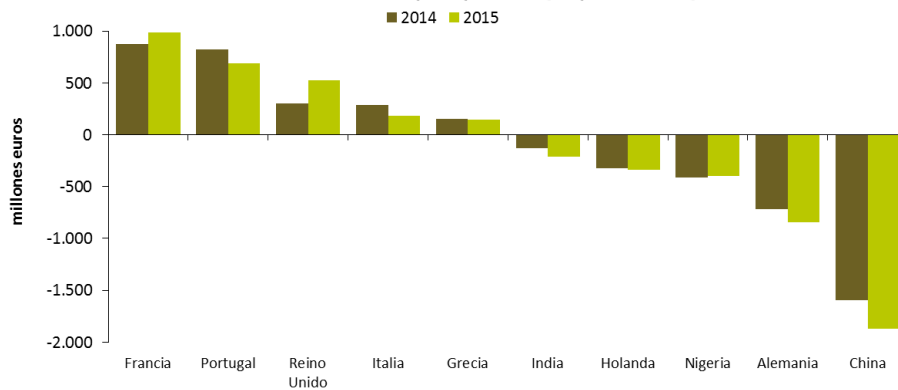
Saldo comercial por sectores (septiembre)



Fuente: Aduanas.

- Por **áreas geográficas**, se sigue deteriorando el superávit con la UE, que acumula cinco meses de retrocesos, si bien amortigua la caída: tan sólo un 4,7% interanual hasta 1.000 millones de euros. Por su parte, el déficit con el resto del mundo se amplió por primera vez en tres meses, un 4,3% hasta 3.571 millones.

Saldo comercial por países (septiembre)

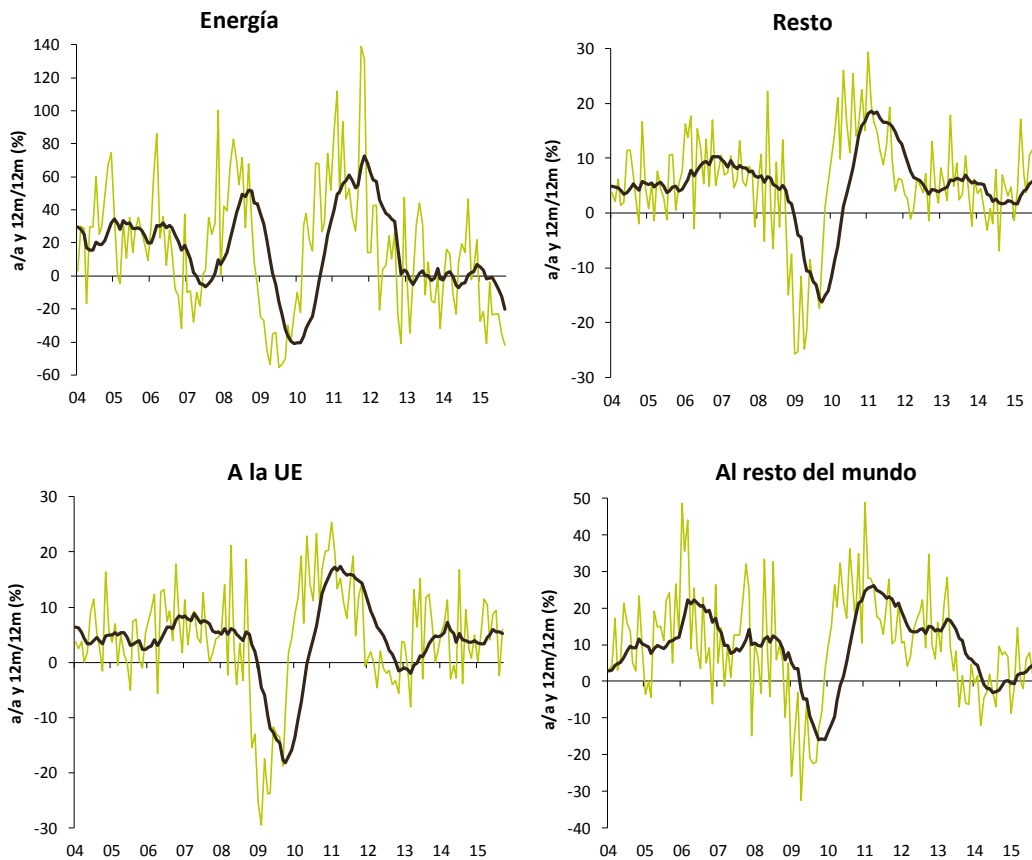


Fuente: Aduanas.

➤ Por el lado de las **exportaciones**:

- Por **destinos**, las ventas a la UE aumentan un 5,9% interanual (+4,8% a la UEM), contrarrestando el fuerte descenso de las destinadas al resto del mundo (-7,9%, la primera caída en cuatro meses y la más intensa desde enero). Los países con una mayor contribución positiva a la evolución de las exportaciones totales fueron Alemania (0,9 puntos), Reino Unido (0,8 puntos) y Holanda (0,6 puntos); en el extremo opuesto se situaron Noruega (-0,8 puntos), Portugal (-0,5 puntos) y Brasil (-0,5 puntos).

Exportaciones de mercancías



Fuente: Aduanas.

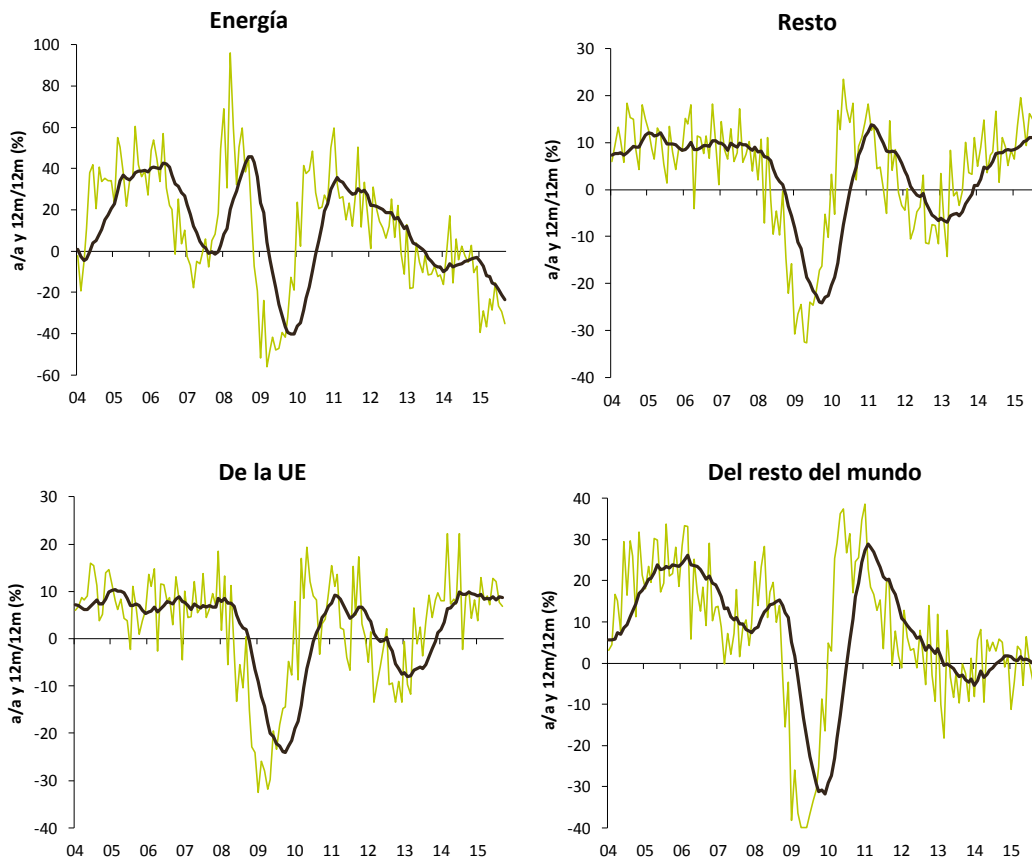
- Por **productos**, las mayores contribuciones positivas correspondieron a automóvil (3,5 puntos), productos químicos (1,5 puntos) y alimentación (1,1 puntos). En cambio,

detrajeron crecimiento productos energéticos (-3,6 puntos), otras mercancías (-1,4 puntos) y materias primas (-0,9 puntos).

➤ Por el lado de las **importaciones**:

- Por **áreas geográficas**, las compras procedentes de la UE crecieron un 6,8% (+7,2% en el caso de la UEM), mientras que las importaciones extracomunitarias cayeron por segundo mes consecutivo (-4,1%). Los países que tuvieron una mayor contribución positiva a la tasa general fueron (i) Alemania (1,3 puntos), por las mayores compras de bienes de equipo, productos químicos y automóvil, y (ii) China (1,2 puntos), también por bienes de equipo. En cambio, los países con mayor contribución negativa fueron Rusia y Arabia Saudí (-1 y -0,8 puntos, respectivamente), por las menores compras de energía.

Importaciones de mercancías



Fuente: Aduanas.

- Por **productos**, se mantienen las tendencias de los últimos meses: se sigue intensificando la caída de las importaciones energéticas (-35,2%, la mayor en seis meses) y continúa la ralentización de las compras del resto de bienes (+10,6%, el menor avance desde mayo). Las únicas contribuciones negativas a la tasa general procedieron de productos energéticos y, en mucha menor medida, materias primas (-6,8 y -0,9 puntos, respectivamente). Por su parte, los sectores más dinámicos fueron automóvil (1,4 puntos), productos químicos (1,5 puntos) y, sobre todo, bienes de equipo (4,4 puntos).

	Exportaciones				Importaciones				Saldo	
	2014		2015*		2014		2015*		2015*	
	% s/total	a/a (%)	mill. €	a/a (%)	% s/total	a/a (%)	mill. €	a/a (%)	mill. €	a/a (%)
Alimentos	15,5	4,4	29.882	9,4	10,7	3,0	22.578	8,1	7.304	13,8
Carne	2,1	6,9	4.201	11,1	0,7	4,8	1.441	5,1	2.760	14,6
Pesca	1,2	2,7	2.403	11,4	1,9	8,2	4.138	13,1	-1.734	-15,6
Frutas y legumbres	6,0	0,7	11.904	14,8	1,5	5,3	3.359	15,5	8.545	14,6
Otros alimentos	4,5	10,5	3.585	5,6	5,5	1,6	6.237	5,8	-2.652	-6,1
Bebidas	1,5	-0,5	2.745	5,5	0,6	-3,5	1.305	9,3	1.439	2,3
Productos energéticos	7,2	7,1	9.514	-27,9	20,9	-3,1	30.190	-29,4	-20.676	30,1
Petróleo y derivados	5,9	1,9	8.334	-23,0	16,4	-3,8	23.027	-32,0	-14.692	36,2
Gas	1,0	56,8	567	-69,7	4,0	-1,2	5.889	-25,2	-5.322	11,3
Carbón y electricidad	0,3	4,4	612	23,3	0,6	6,0	1.274	24,9	-662	-26,4
Materias primas	2,4	-2,9	4.375	-1,9	3,6	-0,0	7.264	2,2	-2.889	-8,9
Animales y vegetales	1,1	-6,6	1.757	-11,7	1,0	-6,5	2.225	6,6	-468	-380,3
Minerales	1,4	0,1	2.618	6,1	2,6	2,8	5.039	0,3	-2.420	5,3
Semimanufacturas no químicas	10,7	1,2	19.713	3,8	6,8	5,1	14.276	6,3	5.436	-2,1
Metales no ferrosos	2,0	6,2	3.942	9,4	1,2	0,7	2.687	11,8	1.255	4,7
Hierro y acero	3,4	1,7	5.790	-1,7	2,6	5,8	5.302	1,9	488	-28,9
Papel	1,4	-2,2	2.581	3,7	1,3	4,3	2.617	3,7	-36	-3,1
Prod. cerámicos y similares	1,4	6,4	2.731	9,1	0,2	17,2	474	8,3	2.257	9,3
Otras semimanuf. no químicas	2,5	-3,8	4.668	3,7	1,5	6,6	3.197	11,5	1.471	-10,1
Productos químicos	14,2	2,9	27.308	7,4	15,0	3,9	33.041	10,9	-5.733	-30,8
Plásticos	3,9	8,3	7.432	5,6	3,2	8,9	7.129	11,1	302	-51,5
Medicamentos	4,2	0,7	8.227	10,9	4,5	9,4	10.649	21,4	-2.422	-78,8
Otros productos químicos	1,3	1,8	2.572	8,8	1,4	-6,3	3.099	8,5	-527	-7,0
Bienes de equipo	20,1	-0,5	37.106	3,5	17,8	9,5	40.393	18,7	-3.287	-282,2
Maquinaria para la industria	5,3	-7,7	9.843	6,2	4,8	13,5	10.937	17,6	-1.094	-4013,8
Maquinaria específica	1,8	-20,6	3.497	9,9	1,4	14,8	3.234	19,4	263	-44,4
Maquinaria de uso general	3,5	0,8	6.346	4,2	3,4	13,0	7.703	16,9	-1.357	-171,6
Equipo oficina y telecom.	1,0	8,5	1.956	11,6	4,1	8,0	8.556	15,0	-6.600	-16,0
Maq. automatización datos, eq. oficina	0,4	4,7	717	-2,1	1,8	8,6	3.454	9,5	-2.737	-13,0
Equipos telecomunicaciones	0,6	11,2	1.239	21,4	2,3	7,6	5.102	19,0	-3.863	-18,2
Material transporte	5,2	-2,8	8.471	-10,6	1,7	5,3	4.236	24,7	4.235	-30,4
Ferroviario	0,6	47,5	796	0,2	0,1	1,6	160	-6,8	636	2,2
Carretera	2,6	9,6	4.117	-15,7	0,8	33,7	2.192	52,3	1.925	-44,1
Buques	0,3	-15,6	400	-42,7	0,1	72,7	154	-29,6	245	-48,7
Aeronaves	1,7	-23,8	3.159	1,8	0,7	-18,2	1.729	10,4	1.430	-7,1
Otros bienes de equipo	8,6	5,1	16.836	9,8	7,2	8,8	16.663	19,9	172	-88,0
Motores	0,6	-6,7	1.476	17,7	0,4	-1,7	1.031	30,7	445	-4,4
Aparatos eléctricos	4,3	5,3	8.306	8,6	3,5	7,9	8.134	21,1	172	-81,7
Aparatos de precisión	0,7	13,7	1.479	15,5	1,5	15,1	3.512	23,7	-2.034	-30,4
Resto bienes de equipo	2,9	5,7	5.575	8,3	1,8	8,3	3.986	12,2	1.590	-0,4
Sector automóvil	14,8	6,2	31.221	19,7	11,6	19,4	26.683	17,8	4.538	31,7
Automóviles y motos	10,2	9,2	22.089	24,6	4,6	31,4	11.505	30,2	10.583	19,1
Componentes del automóvil	4,7	-0,0	9.133	9,1	7,0	12,6	15.178	9,9	-6.045	-11,1
Bienes de consumo duradero	1,4	-4,1	2.918	12,5	2,4	13,0	5.176	14,1	-2.258	-16,3
Electrodomésticos	0,4	-18,0	885	12,6	0,7	13,9	1.471	18,0	-586	-27,4
Electrónica de consumo	0,1	-2,3	300	38,2	0,6	9,5	1.189	7,2	-888	0,4
Muebles	0,7	5,5	1.365	9,8	0,9	15,2	1.990	17,0	-625	-36,6
Otros bienes consumo duradero	0,2	-3,7	367	6,1	0,2	11,2	527	9,9	-159	-20,1
Manufacturas de consumo	9,2	7,8	17.944	8,4	11,0	13,2	24.602	14,2	-6.657	-33,2
Textiles	5,4	8,0	10.534	8,1	6,4	13,6	14.279	11,9	-3.745	-24,3
Confección	3,9	9,3	7.786	9,7	4,9	14,3	11.054	12,9	-3.268	-21,3
Fibras textiles	0,1	11,4	125	24,6	0,1	7,8	295	1,7	-170	10,3
Hilados	0,2	-3,1	347	-2,8	0,2	11,4	455	-3,9	-108	7,1
Tejidos	0,7	4,1	1.249	1,6	0,5	9,8	1.042	6,4	207	-17,2
Resto de textiles	0,5	7,9	1.027	6,5	0,6	13,8	1.434	16,5	-406	-53,1
Calzado	1,2	17,2	2.423	11,0	1,0	16,6	2.193	12,3	230	0,2
Juguetes	0,3	10,8	628	9,9	0,7	12,0	1.387	20,7	-759	-31,4
Otras manufacturas de consumo	2,3	2,8	4.360	7,6	3,0	11,5	6.742	18,6	-2.383	-45,8
Otras mercancías	4,4	-11,0	6.279	-21,1	0,3	-25,0	700	41,0	5.580	-25,2
TOTAL	100,0	2,5	186.261	4,4	100,0	5,7	204.903	3,9	-18.642	1,1

Fuente: Aduanas. * Hasta septiembre.

	Exportaciones				Importaciones				Saldo	
	2014		2015*		2014		2015*		2015*	
	% s/total	a/a (%)	mill. €	a/a (%)	% s/total	a/a (%)	mill. €	a/a (%)	mill. €	a/a (%)
UNIÓN EUROPEA	63,4	3,9	120.554	6,2	53,3	9,4	113.277	9,0	7.277	-24,3
ZONA EURO	49,7	3,9	94.075	5,4	42,8	9,1	90.309	7,6	3.766	-29,3
Francia	15,7	0,1	29.392	3,6	11,0	6,4	22.135	2,3	7.257	7,7
Alemania	10,4	5,7	20.075	7,4	12,1	15,3	26.450	12,8	-6.375	-34,1
Portugal	7,5	3,0	13.355	0,2	3,8	2,0	7.989	8,3	5.366	-9,7
Italia	7,2	5,1	13.750	8,1	5,9	6,5	12.709	10,3	1.042	-12,3
Holanda	3,1	8,9	5.912	6,0	4,0	7,5	8.388	7,4	-2.476	-11,0
Bélgica	2,5	-0,9	4.809	8,2	2,5	3,8	5.263	6,0	-455	12,7
Austria	0,8	3,1	1.480	-0,9	0,7	2,9	1.480	16,9	0	-100,1
Grecia	0,8	27,8	1.503	10,8	0,2	-42,6	444	23,7	1.059	6,1
Irlanda	0,5	31,8	984	30,9	1,0	-9,2	2.366	30,5	-1.382	-30,2
Finlandia	0,3	14,1	661	14,2	0,4	11,6	751	9,3	-89	16,9
Eslovaquia	0,3	8,1	573	5,7	0,6	18,2	1.300	21,6	-727	-38,1
Eslovenia	0,2	21,2	325	-8,4	0,1	7,5	275	44,1	50	-69,4
Lituania	0,2	16,6	284	9,5	0,1	-4,2	226	72,2	59	-54,4
Chipre	0,1	48,3	205	-9,8	0,0	18,5	12	-18,9	193	-9,1
Luxemburgo	0,1	21,1	217	17,4	0,2	34,6	319	7,0	-102	9,8
Malta	0,1	67,6	247	99,9	0,0	-28,3	41	14,6	207	134,1
Letonia	0,1	5,9	144	16,3	0,2	1185,4	63	-88,0	81	120,4
Estonia	0,1	3,0	158	37,7	0,4	2091,6	98	-87,1	60	109,3
RESTO UE (1)	13,7	3,6	24.766	11,8	10,5	10,6	21.449	16,9	3.316	-12,5
Reino Unido	6,9	4,3	13.495	7,2	4,2	12,3	9.071	14,6	4.424	-5,3
Polonia	1,6	3,4	3.553	22,8	1,5	24,5	3.338	18,8	214	155,2
Suecia	0,9	9,1	1.632	6,9	0,9	2,5	1.755	-0,2	-123	46,7
República Checa	0,7	8,3	1.463	13,6	1,1	19,4	2.688	22,8	-1.224	-35,9
Rumanía	0,7	22,4	1.325	28,2	0,4	7,9	994	17,1	330	79,3
Bulgaria	0,5	-2,7	967	5,6	0,2	-1,6	384	16,7	583	-0,6
Hungría	0,5	-11,6	1.023	16,9	0,7	9,1	1.940	41,1	-918	-83,5
Dinamarca	0,5	-2,1	1.061	25,1	0,6	14,5	1.211	13,1	-150	32,6
Croacia	0,1	23,5	248	39,4	0,0	75,2	68	18,9	180	49,1
RESTO EUROPA	6,4	-6,9	10.691	-6,6	6,6	-4,7	10.968	-20,3	-277	88,0
Turquía	2,1	4,2	3.769	7,6	1,5	7,8	3.539	19,7	230	-57,8
Suiza	1,5	-14,5	2.868	7,3	1,1	10,0	2.239	2,2	629	30,5
Rusia	1,1	-9,5	1.297	-35,7	2,3	-27,2	2.496	-52,1	-1.199	62,4
Noruega	0,5	10,5	695	-19,4	0,9	15,0	1.327	-21,1	-632	22,9
AMÉRICA DEL NORTE	5,0	22,0	9.650	11,8	4,3	0,1	10.583	24,1	-932	-972,3
EEUU	4,4	22,6	8.602	12,4	3,9	0,9	9.773	25,2	-1.171	-677,3
Canadá	0,6	18,6	1.042	8,8	0,4	-7,2	762	6,2	279	16,7
AMÉRICA LATINA	5,8	-6,7	11.181	9,6	6,6	-4,1	11.388	-13,3	-207	93,0
México	1,5	8,9	3.188	22,1	1,9	-6,9	2.883	-27,6	305	122,2
Brasil	1,3	-13,3	2.144	-8,8	1,1	-5,7	2.426	2,0	-282	-965,6
Argentina	0,5	-2,5	1.032	2,0	0,5	-12,4	906	4,0	126	-10,3
ASIA	9,5	9,0	17.653	6,3	17,9	8,2	39.268	11,6	-21.615	-16,3
China	1,7	3,5	3.310	7,2	7,5	13,8	17.616	21,7	-14.306	-25,6
Japón	1,1	18,4	1.847	-7,1	1,0	9,9	2.376	22,1	-530	-1409,5
Corea del Sur	0,8	83,6	1.294	-11,1	0,6	3,8	1.768	46,5	-474	-290,3
Hong-Kong, China	0,4	1,8	637	-0,3	0,1	-15,0	179	-9,6	457	3,9
ORIENTE MEDIO	3,1	-3,5	6.502	19,0	3,2	-12,4	5.398	-17,2	1.104	204,9
ÁFRICA	6,8	-1,0	12.006	-2,5	10,6	-0,3	18.294	-14,1	-6.288	30,0
Marruecos	2,4	5,9	4.373	-0,5	1,5	16,3	3.656	20,3	717	-47,2
Argelia	1,5	-4,1	2.371	-13,6	3,4	-1,2	4.876	-29,5	-2.505	39,9
Nigeria	0,1	-11,7	229	-9,4	2,5	14,6	3.463	-30,0	-3.234	31,1
OCEANÍA	0,8	-33,2	1.528	13,9	0,3	32,5	582	-17,5	946	48,7
TOTAL MUNDIAL	100,0	2,5	186.261	4,4	100,0	5,7	204.903	3,9	-18.642	1,1

Fuente: Aduanas. * Hasta septiembre.

(1) El total de Resto UE es mayor que la suma de los Estados miembros, porque incluye operaciones de "avitallamiento intracomunitario" y de "pesca en altura en otro Estado comunitario".

Este Informe tiene carácter meramente informativo y no se pretende, por medio de esta publicación, prestar servicios o asesorar en materia financiera, de inversiones, legal, fiscal o de otro tipo en ningún campo de nuestra actuación, por lo que dicha información no debe tomarse como base para realizar inversiones o tomar decisiones de inversión. La información utilizada para la elaboración del presente Informe ha sido obtenida de fuentes consideradas fiables, no garantizándose su exactitud o concreción. Queda prohibido reproducir, transmitir, modificar o suprimir la información sin previa autorización escrita de Bankia.